

C

16382

שאלון: 016382



אגף בכיר בחינות

מקום
להידוק
דפי
השאלון

משרד החינוך

מחברת בחינה

המנהל הפדגוגי

לנבחנים ולנבחנות שלום,

יש לקרוא את ההוראות בעמוד זה ולמלא אותן בדייקנות. אי-מילוי ההוראות עלול לגרום לתקלות ואף להביא לפסילת הבחינה. הבחינה נועדה לבדוק הישגים אישיים, ולכן יש לעבוד עבודה עצמית בלבד. בזמן הבחינה אין להיעזר בזולת ואין לתת או לקבל חומר בכתב או בעל פה.

אין להכניס לחדר הבחינה חומר עזר – ספרים, מחברות, רשימות – חוץ מ"חומר עזר מותר בשימוש" המפורט בגוף השאלון או בהוראות מוקדמות של המשרד. כמו כן אין להכניס לחדר הבחינה טלפונים או מכשירים אלקטרוניים אחרים. שימוש בחומר עזר שאינו מותר יוביל לפסילת הבחינה.

לאחר סיום כתיבת הבחינה יש למסור את המחברת למשגיח ולעזוב בשקט את חדר הבחינה.

יש להקפיד על טוהר הבחינות!**הוראות לבחינה**

- יש לוודא כי במדבקות הנבחן שקיבלתם מודפסים פרטיכם האישיים. אין להוסיף או לשנות שום פרט במדבקות, כדי למנוע עיכוב בזיהוי המחברת וברישום הציונים.
- אם לא קיבלתם מדבקה, יש למלא בכתב יד את הפרטים במקום המיועד למדבקות הנבחן.
- אסור לכתוב בשולי מחברת הבחינה (החלק המקווקו) משום שחלק זה לא ייסרק.
- לטיטה ישמשו אך ורק דפי מחברת הבחינה שיועדו לכך.
- אין לתלוש או להוסיף דפים. מחברת שתוגש לא שלמה תעורר חשד לאי-קיום טוהר הבחינות.
- אין לכתוב שם בתוך המחברת משום שהבחינה נבדקת בעילום שם.

בהצלחה!

<p>מדבקת שאלון ملصقة نموذج امتحان</p> <p>שאלון: 016382</p>  <p>אנגלית</p>	<p>מדבקת נבחן והתאמות ملصقة ممتحن وملاءمات</p> <table border="1" data-bbox="768 1464 1296 1766"> <tr> <td>שנה السنة</td> <td>חודש الشهر</td> </tr> <tr> <td>מועד موعد</td> <td></td> </tr> <tr> <td>סמל ביה"ס</td> <td>מס' תעודת הזהות</td> </tr> <tr> <td>رقم المدرسة</td> <td>رقم الهوية</td> </tr> </table> <p>יש להדביק כאן ↑ מדבקת נבחן (ללא שם) يجب هنا ↑ إلصاق ملصقة ممتحن (بدون اسم)</p>	שנה السنة	חודש الشهر	מועד موعد		סמל ביה"ס	מס' תעודת הזהות	رقم المدرسة	رقم الهوية	<p>מדבקות לנבחנים ملصقات للممتحنين</p>
שנה السنة	חודש الشهر									
מועד موعد										
סמל ביה"ס	מס' תעודת הזהות									
رقم المدرسة	رقم الهوية									

יש לסמן במשבצת אם ניתנה מחברת נוספת
يجب الإشارة في المربع إذا أُعطي دفتر إضافي

* التعلیمات باللغة العربية على ظهر الصفحة

القسم الكبير لامتحانات

وزارة التربية والتعليم

الإدارة التربوية

دفتر امتحان

تحية للممتحنين وللممتحنات،

يجب قراءة التعليمات في هذه الصفحة والعمل وفقاً لها بدقة. عدم تنفيذ التعليمات قد يؤدي إلى عواقب مختلفة وحتى إلى إلغاء الامتحان. أعد الامتحان لفحص التحصيلات الشخصية، لذلك يجب العمل بشكل ذاتي فقط. أثناء الامتحان، لا يُسمح طلب المساعدة من الغير، ولا يُسمح إعطاء أو الحصول على مواد مكتوبة أو شفوية.

لا يُسمح إدخال مواد مساعدة - كتب، دفاتر، قوائم - إلى غرفة الامتحان، ما عدا "مواد مساعدة يُسمح استعمالها" المفصلة في نموذج الامتحان أو في تعليمات مسبقة من وزارة التربية والتعليم. كما لا يُسمح إدخال هواتف خلوية أو أجهزة إلكترونية أخرى إلى غرفة الامتحان. استعمال مواد مساعدة لا يُسمح استعمالها سوف يؤدي إلى إلغاء الامتحان. بعد الانتهاء من كتابة الامتحان، يجب تسليم الدفتر للمراقب ومغادرة غرفة الامتحان بهدوء.

يجب التقييد بنزاهة الامتحانات!**تعليمات للامتحان**

1. يجب التأكد بأن تفاصيلكم الشخصية مطبوعة على ملصقات الممتحن التي حصلتم عليها. لا يُسمح إضافة أو تغيير أية تفاصيل في الملصقات، وذلك لمنع عواقب في تشخيص الدفتر وفي تسجيل العلامات.
2. في حال عدم حصولكم على ملصقة، يجب ملء التفاصيل في المكان المعد لملصقة الممتحن، بخط يد.
3. لا يُسمح الكتابة في هوامش الدفتر (في المنطقة المخططة)، لأنه لن يتم مسح ضوئي لهذه المنطقة.
4. للمسودة تُستعمل أوراق دفتر الامتحان المعدة لذلك فقط.
5. يُمنع نزع أو إضافة أوراق. الدفتر الذي يُسلم ناقصاً يُثير الشك بعدم الالتزام بنزاهة الامتحانات.
6. لا يُسمح كتابة الاسم داخل الدفتر، لأن الامتحان يُفحص بدون ذكر اسم.

نتمنى لكم النجاح!

סוג הבחינה: בגרות
 מועד הבחינה: קיץ תשפ"ג, 2023, מועד ב
 מספר השאלון: 16382

אנגלית

שאלון ג' (MODULE C) גרסה ב'

הוראות

- א. משך הבחינה: שעה וחצי.
- ב. מבנה השאלון ומפתח ההערכה: בשאלון זה שני פרקים.
 פרק ראשון – הבנת הנקרא – 70 נקודות
 פרק שני – מטלת כתיבה – 30 נקודות
 סך הכול – 100 נקודות
- ג. חומר עזר מותר בשימוש: אחד המילונים או אחת המילוניות מן הרשימה שבאתר הפיקוח על הוראת האנגלית ובאתר של אגף הבחינות במשרד החינוך.
- נבחנים "עולים חדשים" רשאים להשתמש גם במילון דו-לשוני: אנגלי-שפת אימם / שפת אימם-אנגלי. השימוש במילון אחר טעון אישור של הפיקוח על הוראת האנגלית.
- ד. הוראות מיוחדות:
- יש לכתוב את כל התשובות בגוף השאלון (במקומות המיועדים לכך).
 - יש לכתוב את כל התשובות באנגלית ובעט בלבד.
 - בתום הבחינה יש להחזיר את השאלון למשגיח או למשגיחה.

שאלון: 016382



אנגלית

יש לכתוב במחברת הבחינה בלבד. יש לרשום "טיוטה" בראש כל עמוד המשמש טיוטה. כתיבת טיוטה בדפים שאינם במחברת הבחינה עלולה לגרום לפסילת הבחינה.

ההנחיות בשאלון זה מנוסחות בלשון רבים, אף על פי כן על כל תלמידה וכל תלמיד להשיב על השאלות באופן אישי.

בהצלחה!

PART I: WRITTEN RECEPTION (70 points)
(ACCESS TO INFORMATION FROM WRITTEN TEXTS)

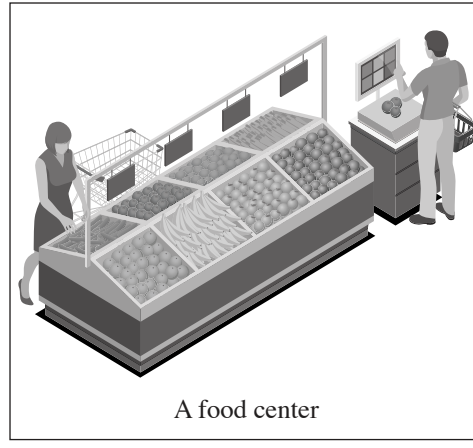
الفصل الأول: فهم المقروء (70 درجة)
اقرأوا القطعة التي أمامكم، وأجيبوا عن الأسئلة 1-8.

פרק ראשון: הבנת הנקרא (70 נקודות)
קראו את הקטע שלפניכם, וענו על השאלות 1-8.

Read the text below and then answer questions 1-8.

THE FOOD CENTER PROJECT

I The Food Center in the neighborhood of Isola in Milan, Italy, looks like any neighborhood supermarket. Its shelves are full of fresh fruits and vegetables, packages of pasta and bottles of olive oil. However, this is not an ordinary supermarket. All of its customers are people who don't have money to buy enough food. The center was opened by the city of Milan to help those people. All the products there are donated by businesses and restaurants in the neighborhood. The center gives



A food center

10 them out for free.

II The Isola Food Center is part of a larger program in Milan. "The city is trying to deal with two problems," explains Carla Rossi, a volunteer at the Isola center. "First, a lot of food here is thrown away when it's still good to eat. At the same time, many people in the city can't afford to buy the food they need. To help solve both problems, food centers were opened in several neighborhoods." According to Carla, volunteers in each neighborhood collect the food donations and bring them to the center. "People who need the food usually come to the center to get it," she says. "But if they can't come, volunteers bring it to their homes."

III The Milan program started in 2015 with only one center. Today, there are food centers in five different neighborhoods. Each center collects and distributes over 10 tons of food every month. "The program is very successful," says Carla Rossi. "It's because each center operates in one specific neighborhood. Everyone knows everyone, so it's easy to ask the local businesses for their help. We also know exactly who needs food, and make sure they get it."

IV Many cities around the world are interested in opening similar food centers. Milan is already advising other cities, like Melbourne in Australia, on how to start such centers. "Any city can adopt this program," says Carla. "They only need to find people who are willing to work hard in order to help others."

אנגלית, קיץ תשפ"ג, מועד ב, מס' 16382, גרסה ב'

- ענו באנגלית על השאלות 1-8, על פי הקטע.
בשאלות 3 ו-5, הקיפו את המספר של התשובה הנכונה.
בשאר השאלות, ענו לפי ההוראות.
(70 נקודות)
- أجيبوا بالإنجليزية عن الأسئلة 1-8، حسب القطعة.
في السؤلين 3 و5، ضعوا دائرة حول رقم الإجابة الصحيحة.
في الأسئلة الباقية، أجيبوا حسب التعليمات.
(70 درجة)

QUESTIONS (70 points)

Answer questions 1-8 in English according to the text. In questions 3 and 5, circle the number of the correct answer. In the other questions, follow the instructions.

1. What do we learn from paragraph I about the Isola Food Center?

PUT A ✓ BY THE **TWO** CORRECT ANSWERS.

- i) How many customers it has.
..... ii) When it is open.
..... iii) Where its products come from.
..... iv) Which of its products people prefer.
..... v) Who works there.
..... vi) How it is similar to other supermarkets.

(2×8=16 points)

2. Who gets food from the Isola Food Center? (paragraph I)

COMPLETE THE ANSWER.

People who

(8 points)

3. What do we learn from Carla in paragraph II?

- i) Why people in Milan throw away food.
ii) How many neighborhoods there are in Milan.
iii) How Carla heard about the Milan project.
iv) Why Milan opened food centers.

(8 points)

4. How can people in Milan get the food from the food center? Give ONE way. (paragraph II)

ANSWER:

(8 points)

אנגלית, קיץ תשפ"ג, מועד ב, מס' 16382, גרסה ב'

5. What do we learn about the Milan program from paragraph III?

- i) Why it was started only in 2015.
- ii) What has happened since it was started.
- iii) Why it distributes food once a month.
- iv) How many local businesses participate in it.

(8 points)

6. Each food center in Milan works in one specific neighborhood. According to Carla, what is ONE benefit of this? (paragraph III)

ANSWER:

(7 points)

7. Give the name of a city that is planning to open food centers. (paragraph IV)

ANSWER:

(8 points)

8. According to Carla, what should a city do if it wants to adopt the Milan program? (paragraph IV)

COMPLETE THE SENTENCE.

It should

(7 points)

תלישת דף עלולה להביא לפסילת הבחינה 8 23 نزع ورقة قد يؤدي إلى إلغاء الامتحان

אנגלית, קיץ תשפ"ג, מועד ב, מס' 16382, גרסה ב'



"איתך בכל מקום, גם בבגרות.
בהצלחה, מועצת התלמידים והנוער הארצית"

"معك في كل مكان، وفي البجروت أيضًا.
بالنجاح، مجلس الطلاب والشبيبة القطري"